

Рейтинговая оценка конкурентоспособности муниципальных образований Амурской области за 2000-2005 гг.

В статье проведена оценка конкурентоспособности муниципальных образований Амурской области за 2000-2005 гг. Исходя из проведенной оценки выявлены наиболее проблемные районы Амурской области, на которые необходимо обратить первоочередное внимание региональных властей. Для решения проблемы сокращения межрегиональных различий в области рассмотрен процесс объединения муниципальных образований области.

Территориально конкуренция между муниципальными образованиями происходит на трех уровнях: первый уровень - конкуренция между муниципалитетами в рамках региона, второй уровень - конкуренция между муниципалитетами в межрегиональном пространстве, третий уровень - конкуренция в рамках международных отношений.

Конкуренция между муниципальными образованиями в рамках региона носит более явно выраженный характер в отличие от конкуренции других уровней. Так, в рамках региона отчетливо прослеживается конкурентная связь муниципальных образований в борьбе за распределение бюджетных средств, товарные рынки, занятость населения, инвестиции и т.д. Конкурентная связь муниципальных образований в межрегиональных масштабах менее заметна, хотя взаимное влияние муниципальных образований регионов не становится меньше.

Авторская методика оценки конкурентоспособности регионов была апробирована и на муниципальных образованиях Амурской области [1]. В проведении оценки участвовали 7 городов областного подчинения и 20 районов области.

Отбор показателей для оценки конкурентоспособности муниципальных образований произведен исходя из статистических данных [2]. Для проведения оценки конкурентоспособности отобраны 10 показателей (объем промышленного производства на крупных и средних промышленных предприятиях; объем сельскохозяйственного производства в хозяйствах всех категорий; основные фонды крупных и средних промышленных организаций по полной учетной стоимости; доходы бюджетов городов и районов; финансовые результаты крупных и средних предприятий и организаций промышленности; инвестиции в основной капитал; грузооборот автомобильного транспорта крупных и средних предприятий всех видов экономической деятельности; число малых предприятий; среднемесячная номинальная начисленная заработная плата работников предприятий и организаций; строительство жилых домов предприятиями и организациями всех форм собственности).

На основании исходной статистической информации методом относительных разниц рассчитаны микроиндексы конкурентоспособности муниципальных образований Амурской области за 2000-2005 годы.

В таблице 1 представлен рейтинг лидеров муниципальных образований Амурской области по отдельным значениям показателей конкурентоспособности.

По объемам промышленного производства первые места в рейтинге занимают г. Благовещенск, Бурейский район, Магдагачинский район. Основной удельный вес промышленной продукции г. Благовещенска занимает производство и распределение электроэнергии, газа и воды (67 % в 2005 году). В структуре промышленного производства г. Зея, Бурейского района также наибольшая доля приходится на производство и распределение электроэнергии, газа и воды. В Магдагачинском районе и г. Райчихинске основу промышленности составляют предприятия добывающих производств (соответственно ОАО «Покровский рудник» и ООО «Амурский уголь»).

Лидерами сельскохозяйственного производства в порядке приоритетности являются Тамбовский, Ивановский и Константиновский районы, которые расположены в южной природно-климатической зоне Амурской области. В южной зоне более эффективно работают сельскохозяйственные производители соево - зерно - скотоводческого направления.

Таблица 1

Рейтинг лидеров муниципальных образований Амурской области по отдельным значениям показателей конкурентоспособности

Показатель	Место	2000 г.	2001 г.	2002 г.	2003 г.	2004 г.	2005 г.
Объем промышленного производства	1	Бурейский	Благовещенск	Благовещенск	Благовещенск	Райчихинск	Благовещенск
	2	Благовещенск	Зея	Райчихинск	Райчихинск	Благовещенск	Бурейский
	3	Зея	Райчихинск	Зея	Зея	Зея	Магдагачинский
Продукция сельского хозяйства	1	Тамбовский	Тамбовский	Тамбовский	Тамбовский	Тамбовский	Тамбовский
	2	Константиновский	Ивановский	Ивановский	Ивановский	Ивановский	Ивановский
	3	Ивановский	Константиновский	Благовещенск	Благовещенск	Благовещенск	Константиновский
Основные фонды промышленных организаций	1	Тында	Тында	Тында	Тында	Благовещенск	Благовещенск
	2	Селемджинский	Тындинский	Тындинский	Зея	Тында	Бурейский
	3	Благовещенск	Зея	Селемджинский	Тындинский	Бурейский	Селемджинский
Доходы бюджетов городов и районов	1	Благовещенск	Благовещенск	Благовещенск	Благовещенск	Благовещенск	Благовещенск
	2	Тында	Зея	Тында	Белогорск	Зея	Белогорск
	3	Тындинский	Тында	Зея	Тында	Белогорск	Свободный
Финансовые результаты предприятий промышленности	1	Зея	Магдагачинский	Магдагачинский	Магдагачинский	Магдагачинский	Благовещенск
	2	Магдагачинский	Благовещенск	Тындинский	Зея	Тындинский	Магдагачинский
	3	Белогорск	Зея	Благовещенск	Тындинский	Зея	Тындинский
Инвестиции в основной капитал	1	Бурейский	Бурейский	Бурейский	Бурейский	Бурейский	Бурейский
	2	Благовещенск	Благовещенск	Благовещенск	Сковородинский	Благовещенск	Благовещенск
	3	Магдагачинский	Магдагачинский	Сковородинский	Благовещенск	Михайловский	Магдагачинский
Грузооборот автомобильного	1	Благовещенск	Благовещенск	Благовещенск	Благовещенск	Благовещенск	Благовещенск
	2	Тында	Свободный	Тында	Тында	Свободный	Белогорск

Показатель	Место	2000 г.	2001 г.	2002 г.	2003 г.	2004 г.	2005 г.
транспорта	3	Тамбовский	Бурейский	Бурейский	Свободный	Тында	Тында
Число малых предприятий	1	Благовещенск	Благовещенск	Благовещенск	Благовещенск	Благовещенск	Благовещенск
	2	Тында	Тында	Тында	Тында	Тында	Тында
	3	Свободный	Свободный	Свободный	Свободный	Белогорск	Свободный
Среднемесячная заработная плата	1	Тында	Тындинский	Тында	Тында	Тында	Тында
	2	Тындинский	Тында	Бурейский	Бурейский	Тындинский	Тындинский
	3	Магдагачинский	Бурейский	Тындинский	Тындинский	Бурейский	Бурейский
Строительство жилых домов предприятиями	1	Благовещенск	Благовещенск	Благовещенск	Благовещенск	Благовещенск	Благовещенск
	2	Бурейский	Белогорск	Бурейский	Белогорск	Благовещенский	Благовещенский
	3	Белогорск	Райчихинск	Белогорск	Бурейский	Свободный	Белогорск

Тамбовский, Ивановский и Константиновский районы являются относительно благополучными по совокупности показателей, характеризующих производственную, материально-техническую, финансовую и трудовую сферу и имеющие все предпосылки для сохранения статуса лидерства и в последующие годы.

Важным фактором, оказывающим влияние на производство, является его техническая оснащенность.

Наиболее фондоемким видом деятельности в промышленном производстве является производство и распределение электроэнергии, на долю которого приходится 91 % всех фондов промышленности [3, с. 31]. Соответственно города и районы, где преобладает этот вид деятельности, являются наиболее фондообеспеченными. Первое место в рейтинге по размеру основных фондов занимает г. Благовещенск, на долю которого приходится 14,1 % основных фондов крупных и средних коммерческих предприятий и организаций, на втором месте – Бурейский район (13,3 %) и на третьем – Селемджинский район (12,78 %).

На конкурентоспособность муниципальных образований влияет сложившийся уровень обеспеченности финансовыми ресурсами. В 2005 году наиболее высокие доходы бюджета зафиксированы в г. Благовещенске, г. Белогорске, г. Свободном. По мнению местных органов власти доходы местных бюджетов не соответствуют потребностям муниципалитетов на реализацию собственных полномочий. В этих условиях решение проблемы недостаточной финансовой обеспеченности муниципалитетов лежит, в первую очередь, в плоскости обеспечения роста налогового потенциала их территорий.

Наиболее благоприятная финансовая ситуация складывается на предприятиях и организациях промышленности таких муниципальных образований, как Благовещенск, Магдагачинский и Тындинский районы.

За рассматриваемый период по привлечению инвестиций в основной капитал лидерами Амурской области среди муниципальных образований являются Бурейский район, г. Благовещенск, Магдагачинский район. Именно на территории указанных муниципальных образований расположены предприятия основными видами деятельности которых являются «добыча полез-

ных ископаемых», «производство и распределение электроэнергии, газа и воды», «обрабатывающие производства».

В конкурентоспособности муниципальных образований по грузообороту автомобильного транспорта в 2005 году лидерами области являлись г. Благовещенск, г. Белогорск, г. Тында.

На конкурентные позиции муниципальных образований оказывают влияние институциональные изменения, в частности процесс образования новых предприятий, отражающий степень рыночной ориентации территории, наличие административных барьеров для образования предприятий, а также уровень развития конкурентной среды. Таким образом, способность к образованию предприятий можно рассматривать как фактор, способствующий повышению конкурентоспособности муниципального образования. По количеству зарегистрированных малых предприятий на своей территории лидерами рейтинга являются г. Благовещенск, г. Тында, г. Свободный.

В привлекательности территорий для населения по уровню доходов самыми конкурентоспособными являются г. Тында, Тындинский район, Бурейский район.

По объемам строительства жилых домов лидируют г. Благовещенск, Благовещенский район и г. Белогорск.

На основании интегральной оценки конкурентоспособности проведена равноинтервальная группировка муниципальных образований Амурской области по уровню конкурентоспособности. В таблице 2 представлены результаты группировки муниципальных образований Амурской области по уровню конкурентоспособности за 2000-2005 годы.

Графическое изображение результатов группировки муниципальных образований Амурской области по конкурентоспособности представлено на рис. 1.

Таблица 2

Группировка муниципальных образований Амурской области по уровню конкурентоспособности за 2000-2005 годы (по абсолютным значениям показателей)

Группы МО	Число МО в абсолютном выражении					
	2000 г.	2001 г.	2002 г.	2003 г.	2004 г.	2005 г.
до 0,2	22	21	21	21	21	20
	Ромненский	Шимановский	Шимановский	Шимановский	Шимановский	Завитинский
	Шимановский	Ромненский	Ромненский	Свободненский	Ромненский	Ромненский
	Свободненский	Свободненский	Свободненский	Ромненский	Завитинский	Свободненский
	Белогорский	Белогорский	Завитинский	Мазановский	Шимановск	Шимановский
	Михайловский	Мазановский	Благовещенский	Завитинский	Свободненский	Белогорский
	Октябрьский	Михайловский	Мазановский	Михайловский	Белогорский	Мазановский
	Шимановск	Серышевский	Белогорский	Октябрьский	Архаринский	Архаринский
	Мазановский	Октябрьский	Михайловский	Серышевский	Мазановский	Шимановск
	Константиновский	Шимановск	Серышевский	Благовещенский	Серышевский	Михайловский
	Ивановский	Завитинский	Октябрьский	Константиновский	Октябрьский	Октябрьский
	Благовещенский	Константиновский	Константиновский	Белогорский	Константиновский	Серышевский

Завитинский	Благовещенский	Шимановск	Шимановск	Михайловский	Благовещенский	
Архаринский	Ивановский	Архаринский	Архаринский	Благовещенский	Райчихинск	
Серьшевский	Архаринский	Ивановский	Ивановский	Зейский	Сковородинский	
Райчихинск	Сковородинский	Белогорск	Зейский	Белогорск	Константиновский	
Зейский	Зейский	Селемджинский	Свободный	Ивановский	Свободный	
Сковородинский	Селемджинский	Свободный	Сковородинский	Селемджинский	Ивановский	
Свободный	Райчихинск	Сковородинский	Белогорск	Сковородинский	Зейский	
Тамбовский	Белогорск	Зейский	Селемджинский	Свободный	Селемджинский	
Белогорск	Свободный	Райчихинск	Райчихинск	Тамбовский	Тамбовский	
Селемджинский	Тамбовский	Тамбовский	Тамбовский	Райчихинск		
Магдагачинский						
0,2 - 0,4	4	5	5	5	6	
	Тындинский	Тындинский	Зея	Тындинский	Тындинский	Зея
	Зея	Магдагачинский	Магдагачинский	Магдагачинский	Зея	Магдагачинский
	Тында	Зея	Тындинский	Зея	Магдагачинский	Белогорск
	Бурейский	Бурейский	Бурейский	Тында	Тында	Тындинский
		Тында	Тында	Бурейский	Бурейский	Тында
						Бурейский
0,4 - 0,6	-	-	-	-	-	-
0,6 - 0,8	Благовещенск	Благовещенск	Благовещенск	Благовещенск	Благовещенск	Благовещенск
0,8 – 1,0	-	-	-	-	-	-

Анализ конкурентоспособности муниципальных образований Амурской области позволил выявить три типа конкурентоспособности МО: с критическим уровнем конкурентоспособности (до 0,2); с низким уровнем конкурентоспособности (от 0,2 до 0,4); с высоким уровнем конкурентоспособности (от 0,6 до 0,8).

Значения интегрального индекса конкурентоспособности муниципальных образований Амурской области не превышают 0,7959. Это говорит о том, что среди муниципальных образований области не встречаются города и районы с наивысшим уровнем конкурентоспособности.

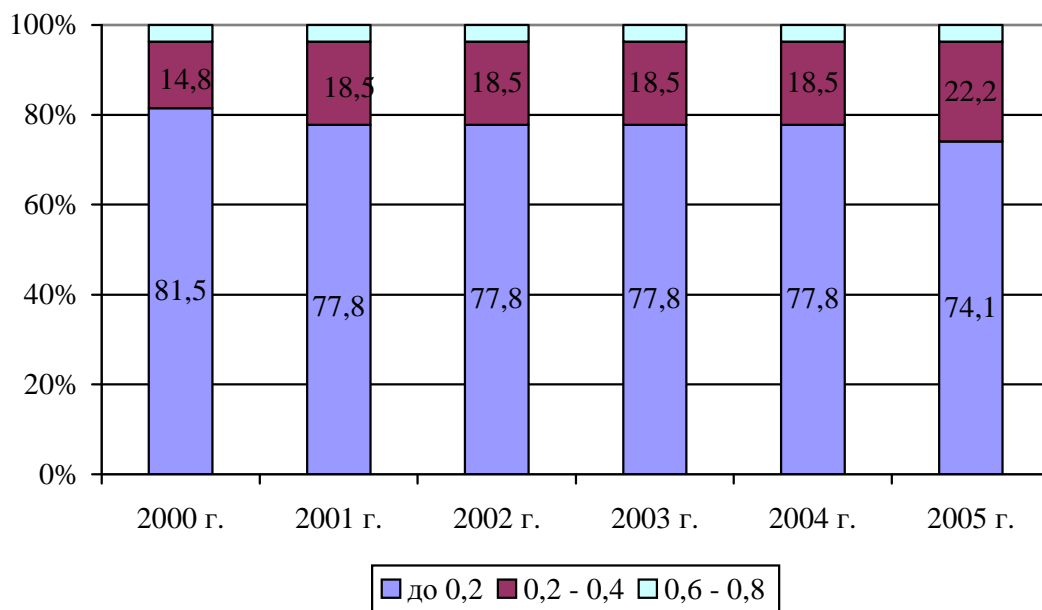


Рис. 1 – Диаграмма распределения муниципальных образований Амурской области по уровню конкурентоспособности

Данные рис. 1 показывают, что самой многочисленной группой является группа муниципальных образований с критическим уровнем конкурентоспособности до 0,2. В 2005 году в данную группу попали 20 муниципальных образования (74,1 % от общего числа). За рассматриваемый период следует отметить положительную тенденцию, связанную с сокращением численности муниципальных образований с критическим уровнем конкурентоспособности с 22 до 20.

Результаты группировки муниципальных образований по уровню конкурентоспособности позволяют констатировать, что низкий уровень конкурентоспособности наблюдается у шести муниципальных образований (22,2 % в 2005 году) – г. Зея, Магдагачинский район, г. Белогорск, Тындинский, г. Тында, Бурейский район, имеющих суммарную оценку от 0,2 до 0,4, а по ряду показателей занимающие лидирующие позиции, что позволяет прогнозировать в среднесрочной перспективе их перемещение в группу со средним уровнем конкурентоспособности. В целом, рассматриваемую группу составляют промышленно-ориентированные территории. За 2000-2005 годы численность данной группы увеличилась с 4 до 6 муниципальных образований.

Замыкает рейтинг г. Благовещенск – это единственное муниципальное образование с высоким уровнем конкурентоспособности, интегральная оценка которого за 2000-2005 годы изменяется в интервале от 0,6247 до 0,7959.

В целом следует отметить, что большинство муниципальных образований Амурской области (20 или 74,1 %) можно признать неконкурентоспособными. На наш взгляд, низкая оценка конкурентоспособности большинства муниципальных образований области отчасти объясняется несовершенством статистического учета.

При расчете показателей конкурентоспособности на душу населения г. Благовещенск характеризуется низким уровнем конкурентоспособности (таблица 3).

За 2000-2005 годы г. Благовещенск перемещается с 7-го места на 4-е по интегральному индексу конкурентоспособности. При расчете показателей конкурентоспособности на душу населения появляются два муниципальных образования со средним уровнем конкурентоспособности: Тындинский и Бурейский районы.

При определении показателей конкурентоспособности на 1 кв.м. территории муниципального образования лидером рейтинга становится г. Зея. Однако за рассматриваемый период ее конкурентоспособность снизилась с наивысшего до высокого уровня.

Таблица 3

Группировка муниципальных образований Амурской области по уровню КС за 2000-2005 годы (по значениям показателей на душу населения)

Группы МО	Число МО в абсолютном выражении					
	2000 г.	2001 г.	2002 г.	2003 г.	2004 г.	2005 г.
до 0,2	19	15	14	17	16	16
0,2 - 0,4	6	10	11	8	9	9
	Благовещенск – 7 место	Благовещенск – 8 место	Благовещенск – 7 место	Благовещенск – 7 место	Благовещенск – 9 место	Благовещенск – 4 место
0,4 - 0,6	2	2	2	3	2	2
	Тындинский Бурейский	Бурейский Зея	Бурейский Тындинский	Бурейский Тындинский	Тындинский Бурейский	Бурейский Тындинский
0,6 - 0,8	-	-	-	-	-	-
0,8 – 1,0	-	-	-	-	-	-
Итого	27	27	27	27	27	27

Город Благовещенск в рейтинге конкурентоспособности по показателям на 1 кв.м. территории занимает второе место, однако его конкурентоспособность находится на среднем уровне (таблица 4).

Таким образом, независимо от способа определения индекса конкурентоспособности муниципальных образований Амурской области (по абсолютным значениям показателей, по показателям на душу населения, по показателям на 1 кв.м. территории) большинство муниципальных образований области являются неконкурентоспособными (с критическим уровнем конкурентоспособности). Средний уровень конкурентоспособности наблюдается у таких муниципальных образований, как Бурейский и Тындинский районы. Высокий уровень конкурентоспособности зафиксирован у г. Благовещенска и г. Зеи.

Благовещенск является лидером по концентрации в одном городе производителей, поставщиков комплектующих, научно-исследовательских учреждений, центров подготовки кадров и т.д., поэтому по праву занимает первое место по уровню конкурентоспособности.

Таблица 4

Группировка муниципальных образований Амурской области по уровню конкурентоспособности за 2000-2005 годы (по показателям на 1 кв.м. территории)

Группы МО	Число МО в абсолютном выражении					
	2000 г.	2001 г.	2002 г.	2003 г.	2004 г.	2005 г.
до 0,2	22	22	22	23	24	23
0,2 - 0,4	3	3	2	2	1	2
0,4 - 0,6	Шимановск	Шимановск	Белогорск	Шимановск	Тында	Тында
	Белогорск	Белогорск	Шимановск	Тында		Белогорск
	Тында	Тында				
	1	1	1	1	1	1
	Благовещенск - 2 место	Благовещенск - 2 место	Тында	Благовещенск - 2 место	Благовещенск - 2 место	Благовещенск - 2 место
0,6 - 0,8	-	-	2	1	1	1
	-	-	Благовещенск - 2 место	Зея	Зея	Зея
	-	-	Зея	-	-	-
0,8 – 1,0	1	1	-	-	-	-
	Зея	Зея	-	-	-	-
Итого	27	27	27	27	27	27

Согласно Концепции Стратегии социально-экономического развития регионов Российской Федерации одним из принципов федеральной региональной политики на современном этапе провозглашен принцип поляризованного (или «сфокусированного») развития региона. В Российской Федерации с учетом масштаба ее территории для обеспечения ускоренного социально-экономического роста необходимо выделить и поддержать сеть «опорных регионов» [4].

Опираясь на критерии определения «локомотивов» региона очерченные в Концепции, определим точки роста Амурской области среди муниципальных образований:

- в муниципальном образовании наблюдается устойчивая тенденция к росту пассажиро- и грузопотока - г. Благовещенск, г. Белогорск, г. Тында, Бурейский район, г. Свободный, г. Зея, Сковородинский район;

- наличие в муниципальном образовании научно-образовательного центра регионального значения – Благовещенск (на его территории расположены Дальневосточное высшее военное командное училище (институт), 3 университета, медицинская академия, 1 негосударственное высшее учебное заведение, 4 государственных и 2 негосударственных филиала и представительства академий и университетов других городов России, 15 средних специальных учебных заведений, 9 профессиональных училищ);

- наличие в муниципальном образовании стратегической инициативы, имеющей значение для всего региона - в энергетике г. Зея, Бурейский район; в топливной промышленности г. Райчихинск, Селемджинский район; в цветной промышленности Зейский район, Магдагачинский район, Селемджинский район, Тындинский район; в лесной промышленности Зейский район, Тындинский район; в сельском хозяйстве г. Белогорск, Ивановский, Кон-

стантинковский, Серышевский, Тамбовский районы; - в машиностроении г. Шимановск;

- наличие в муниципальном образовании высокого научно-технического, интеллектуального, кадрового и социально-экономического потенциала г. Благовещенск, Бурейский, Магдагачинский район;

- муниципальное образование уже осуществляет весомый вклад в прирост ВРП региона – Благовещенск, Бурейский, Магдагачинский, Зея, Райчихинск, Свободный, Тында, Тамбовский, Ивановский, Константиновский;

- в данном муниципальном образовании существует или может сложиться стратегическое партнерство власти, гражданского общества и бизнеса - Благовещенск;

- в перспективе 10-12 лет данное муниципальное образование может стать «девелопером» для соседних территорий - г. Тында, Селемджинский район, г. Благовещенск, Тамбовский район.

Исходя из проведенной оценки конкурентоспособности муниципальных образований наиболее проблемными районами Амурской области, на которые необходимо обратить первоочередное внимание региональных властей являются Завитинский, Ромненский, Свободненский, Шимановский районы.

Особую роль в развитии Амурской области и решении проблемы сокращения межрегиональных различий в области должен сыграть процесс объединения муниципальных образований области. Экономическую основу такой интеграции могут составить инвестиционные проекты, одновременно дающие импульс муниципальным точкам роста. На наш взгляд, в Амурской области целесообразно объединить три муниципальных образования: Ромненский район, Завитинский район, Октябрьский район. Основные характеристики данных муниципальных образований представлены в таблице 5.

Таблица 5

Основные характеристики объединяемых муниципальных образований за 2005 год

Показатель	Ромненский район	Завитинский район	Октябрьский район
Численность постоянного населения, тыс. чел.	10,9 26 место	19,0 18 место	22,8 14 место
Плотность населения, на 1 км ²	1,08 22 место	5,78 15 место	6,74 13 место
Среднемесячная заработная плата работников, руб.	5134,5 18 место	4990,1 20 место	4885,8 22 место
Инвестиции в основной капитал, млн. руб.	11,3 24 место	6,4 25 место	48,9 17 место
Отгружено товаров крупными и средними предприятиями, млн. руб.	45,8 22 место	40,6 24 место	628,2 9 место
Доля зерновых культур в структуре посевных площадей, в %	40 3 место	44 2 место	31 7 место
Доля сои в структуре посевных площадей, в %	44 11 место	21 14 место	52 6 место
Поголовье крупного рогатого скота, тыс. голов	4,0 12 место	4,4 9 место	5,3 7 место

Ромненский район

Основной вид экономической деятельности – сельскохозяйственное производство. Под посевами всех сельскохозяйственных культур под урожай 2005 года было занято 13,1 тыс. га. В 2005 году произведено сельскохозяйственной продукции: зерна в весе после доработки - 2,8 тыс. тонн; сои – 1,5 тыс. тонн, мяса в убойном весе – 0,7 тыс. тонн, молока - 6,4 тыс. тонн.

По состоянию на конец 2005 года поголовье крупного рогатого скота составило 4,0 тыс. голов, свиней – 1,5 тыс. голов.

На территории района на 1 января 2006 года зарегистрировано 177 предприятий и организаций, в том числе по видам экономической деятельности: промышленное производство - 11, сельское хозяйство, охота и лесное хозяйство - 20, транспорт и связь - 7, оптовая и розничная торговля – 9, строительство - 1.

Завитинский район

Основной вид экономической деятельности – сельскохозяйственное производство. Посевная площадь под урожай 2005 года составила 7,5 тыс. га. В районе выращивают зерно, сою, овощи, картофель.

По состоянию на конец 2005 года поголовье крупного рогатого скота составило 4,4 тыс. голов, свиней - 1,3 тыс. голов.

В 2005 году произведено сельскохозяйственной продукции: зерна в весе после доработки – 2,1 тыс. тонн; сои – 0,9 тыс. тонн, мяса в убойном весе - 0,6 тыс. тонн, молока - 6,7 тыс. тонн.

На 1 января 2006 года в районе зарегистрировано 197 предприятий и организаций, в том числе по видам экономической деятельности: сельское хозяйство, охота и лесное хозяйство – 41, промышленное производство - 22, оптовая и розничная торговля - 25, транспорт и связь – 9, строительство - 7.

По территории Завитинского района проходит Транссибирская железнодорожная магистраль. Перевозки осуществляются автомобильным транспортом и по железнодорожной ветке к порту Поярково.

Октябрьский район

Основной вид экономической деятельности – сельскохозяйственное производство. Посевная площадь всех сельскохозяйственных культур под урожай 2005 года 24,2 тыс. га. Выращивают пшеницу, ячмень, гречиху, сою, овощи, картофель.

По состоянию на конец 2005 года поголовье крупного рогатого скота составило 5,3 тыс. голов, свиней – 1,8 тыс. голов.

В 2005 году произведено сельскохозяйственной продукции: зерна в весе после доработки – 7,4 тыс. тонн; сои – 8,2 тыс. тонн, мяса в убойном весе - 0,8 тыс. тонн, молока - 7,6 тыс. тонн.

На 1 января 2006 года зарегистрировано 264 предприятий и организаций, в том числе по видам экономической деятельности: сельское хозяйство, охота и лесное хозяйство - 66, оптовая и розничная торговля - 34, промышленное производство - 14, транспорт и связь - 8, строительство - 2.

Основные экономические показатели трех рассматриваемых районов близки по своим значениям. В качестве опорного муниципального образования рассматривается Октябрьский район.

Согласно закону «Об общих принципах организации местного самоуправления в Российской Федерации» (с изменениями на 3 июня 2006 года) решение об объединении муниципальных образований в пределах района можно принимать только после проведения референдума. Изменение границ муниципальных районов, влекущее отнесение территорий отдельных входящих в их состав поселений и (или) населенных пунктов к территориям других муниципальных районов, осуществляется с согласия населения данных поселений и (или) населенных пунктов, выраженного путем голосования, предусмотренного частью 3 статьи 24 указанного Федерального закона, либо на сходах граждан с учетом мнения представительных органов соответствующих муниципальных районов.

Оценка конкурентоспособности, с одной стороны, является одним из инструментов, которые при постоянном мониторинге позволяют отслеживать эффективность выполнения как программ социально-экономического развития муниципальных образований, разрабатываемых органами местного самоуправления, так и областных и федеральных целевых программ, реализуемых на территории региона. А с другой стороны, она является своеобразным «индикатором неблагополучия» - основанием для принятия соответствующих мер по стимулированию развития той или иной сферы жизнедеятельности муниципального образования [5].

Список использованной литературы:

1. Васильева А.В. Исследование региональной конкурентоспособности: теоретические и методические аспекты // Эксклюзивный маркетинг. Приложение к журналу «Практический маркетинг». – 2007. - № 1 (58). – С. 35-52.
2. Амурская область и муниципальные образования в её составе: Справочник/ Амурстат, - Б., 2006 г. - 152 с.
3. Промышленное производство в муниципальных образованиях Амурской области. Зап./ Амурстат.- Б., 2006. – 31 с.
4. Концепция Стратегии социально-экономического развития регионов Российской Федерации. - Министерство регионального развития Российской Федерации. – март 2006 г.
5. Воробьев А.П. Оценка потенциала конкурентоспособности муниципальных образований в Свердловской области - один из инструментов мониторинга социально-экономического развития территорий. - http://www.midural.ru/minek/MSU/Docs/Vist/2006/Stat_vorob.doc