

Альт Е.В.,
соискатель ФГОУ ВПО Санкт-Петербургского государственного аграрного
университета

СТРАТЕГИЧЕСКОЕ ПЛАНИРОВАНИЕ КАК ПРИОРИТЕТНОЕ НАПРАВЛЕНИЕ В РАЗВИТИИ ПЕРЕРАБАТЫВАЮЩЕЙ ПРОМЫШЛЕННОСТИ РЕГИОНА

Актуальность проблемы определяется вкладом животноводства в общий объем сельхозпроизводства. При этом его доля на протяжении последних лет имеет тенденцию к снижению. В 2004 году она составила 45 процентов по сравнению с 47 процентами в 2001 году. Мировая практика показывает, что в странах с развитым сельским хозяйством на долю животноводства приходится большая часть сельхозпроизводства (Германия – 52%), более того, животноводство выступает своеобразным локомотивом развития отрасли, потребляя значительные объемы растениеводческой продукции.

В то же время рынок мяса и мясопродуктов является чрезвычайно перспективным и социально значимым. Мясо – один из традиционных продуктов питания, важная составляющая рациона населения земного шара. Кроме того, это один из самых значительных по объему сегментов продовольственного рынка.

В настоящий момент показатель потребления мяса и мясопродуктов на душу населения в России практически в 2 раза меньше научно обоснованной нормы. В структуре потребления жителей России преобладают дешевые высококалорийные продукты. Средний россиянин потребляет мясопродуктов почти в 3 раза меньше, чем житель США, и в 2 раза меньше, чем граждане Франции, Германии и Великобритании. Следует отметить, что во всех регионах мира потребление мяса увеличивается. Как потребление мяса и мясопродуктов, так и структура потребления в целом в наиболее зажиточных группах населения России близка к западным показателям. В наиболее же бедных группах населения потребление мяса является скорее исключением, нежели правилом. Душевое потребление основных продуктов питания в Псковской области представлено в таблице 1.

Таблица 1

Душевое потребление основных продуктов питания в Псковской области, кг¹

Виды продуктов	Медицинская норма	1990 г.	2003 г.	2004 г.	2004 г. в % к медицинской норме
Хлеб и хлебобулочные изделия	120	131	132	129	107,5
Картофель	100	102	154	153	153,0
Овощи и бахчевые	146	67	108	109	74,7
Фрукты и ягоды	80	-	28	28	35,0
Мясо и мясопродукты (в пересчете на мясо)	82	68	57	58	70,7
Молоко и молоко-продукты (в пересчете на молоко)	380	376	271	268	70,5
Яйцо (шт)	292	310	227	225	77,1
Рыба и рыбопродукты	20	26	17	17	85,0
Сахар	38	44	37	40	105,3
Масло растительное	10	10	12	13	130,0

Результаты таблицы позволяют сделать неутешительные выводы: среди перечисленных десяти категорий основных продуктов питания мясо и мясопродукты занимают третью позицию среди продуктов, потребление которых не удовлетворяет установленной медицинской норме. При этом в 2004 году потребление мяса и мясопродуктов снизилось по сравнению с 1990 годом на 15 %.

Таблица 2

Средние потребительские цены на мясо и мясопродукты по Псковской области (декабрь, руб./кг)²

Виды продовольственных товаров	1995 г.	1998 г.	1999 г.	2000 г.	2003 г.	2004 г.
Говядина (кроме бескостного мяса)	11331	25,16	39,8	53	71,87	97,31
Свинина	14421	31,76	45,37	63,67	81,09	111,97
Куры	9295	28,09	32,04	39,57	57,11	61,97
Колбаса вареная высшего качества	17644	36,3	49,66	68,26	91,63	114,8
Говядина, свинина тушеная, консервированная, за условную банку	5694	14,75	16,67	17,46	25,41	33,17

Не способствуют улучшению сложившейся ситуации и цены на мясо и мясопродукты, темпы роста которых значительно опережают темпы роста средней заработной платы по области. Так в 2004 году среднемесячная заработная плата увеличилась по сравнению с 2003 годом на 20 %, при этом цена на говядину увеличилась на 35,4 %, на свинину – на 38,1 %, на колбасу – на 25,3

¹ Экономика Псковской области. Статистический сборник. – Псков, 2005.

² Там же.

%, на консервы – на 30,1 %. Лишь стоимость кур увеличилась незначительно – на 8,5 %.

Существуют и другие факторы, ограничивающие влияние уровня доходов на потребление мясопродуктов. Прежде всего, это зависимость российской мясоперерабатывающей отрасли от импортного сырья. Российские сельскохозяйственные производители не способны в полной мере обеспечить мясоперерабатывающую промышленность сырьем. Основной причиной этого стала не приспособленность сельскохозяйственных предприятий России к новым условиям хозяйствования. Большинство таких предприятий или разорилось, или оказалось на грани банкротства. Объемы собственного производства мяса крупного рогатого скота постоянно снижаются. С 1991 по 2005 гг. поголовье крупного рогатого скота сократилось с 54,7 до 21,4 млн. голов, свиней – с 35,4 до 13,3 млн. голов. Производство мяса скота и птицы на убой в живом весе снизилось с 14,5 до 7,6 млн. тонн. В настоящее время мясное животноводство в целом нерентабельно, а производство мяса крупного рогатого скота – самое убыточное (-31,1% в 2004 году).

Естественно, что в такой ситуации растет импорт мяса и мясопродуктов, доля которого на внутреннем рынке составляет свыше 34%. Результатом этой зависимости является то, что цены на мясопродукты в значительной степени зависят от колебаний валютного курса. Их рост превышает рост цен на продукты, в меньшей степени зависящие от импортных поставок.

Как и в 2004 году, объемы импорта мяса в первые месяцы 2005 года были низкими, что вызвано поздним выходом постановлений Правительства Российской Федерации, регламентирующих порядок и объемы импорта мяса в 2005 году, а также задержкой с опубликованием списка компаний-импортеров. По мере упорядочения процедуры распределения тарифных квот, поставки мяса по импорту стали увеличиваться, что компенсировало их низкие объемы в I квартале (рис.1).

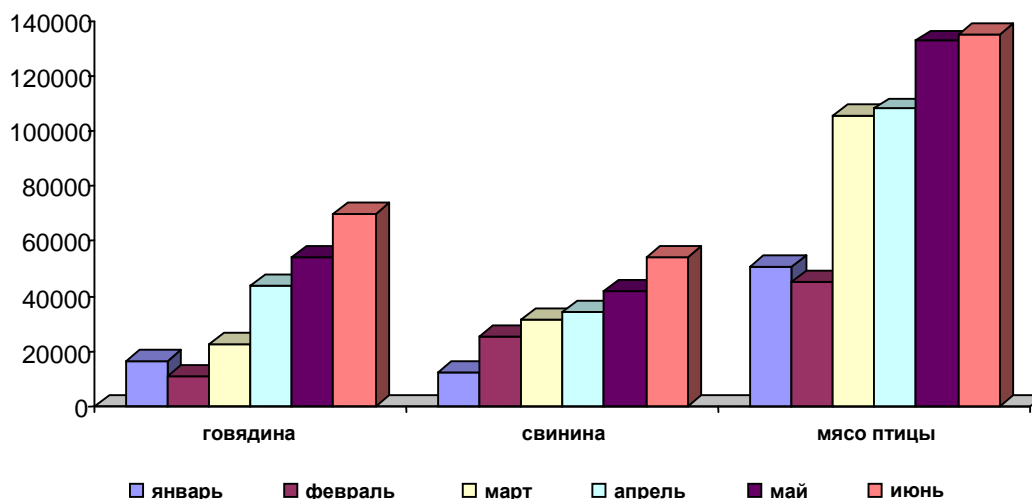


Рис. 1. Поставки мяса по импорту в I полугодии 2005 года, тыс.т³

³ Киселева Е.Б. Рынок мяса и мясопродуктов в I полугодии 2005 года // <http://www.mcx.ru> (сайт Министерства сельского хозяйства РФ)

В 2005 году существенно сократились поставки «красного» мяса из стран СНГ, главным образом Украины, которая является основным среди этой группы стран экспортером мяса в Россию. В отчетном периоде в ней было закуплено 27,4 тыс.т говядины и 2,5 тыс.т свинины, что меньше аналогичного периода 2004 года в 1,3 и 2,1 раза соответственно.

Основной причиной сокращения поставок мяса из Украины является значительное снижение производства там мороженой говядины, которая в экспорте мяса в Россию имеет наибольший удельный вес. Кроме того, сокращению поставок могло способствовать ужесточение Россельхознадзором правил импорта продукции животноводства из стран СНГ в целях недопустимости ввоза продукции третьих стран на территорию России по реэкспорту, в частности через Украину.

В I полугодии 2005 года крупным экспортером говядины на российский рынок являлась Аргентина. Здесь было закуплено почти 32% этого вида мяса. Доля Украины в импорте говядины составила 12,6 процента. Снятие запрета на поставки говядины и свинины из Бразилии в конце апреля способствовало их активизации в последующие месяцы. В итоге доля Бразилии в импорте говядины в январе-июне 2005 года составила 33%, а свинины – 66,8 процента. На страны ЕС, имеющие наибольший объем тарифной квоты на ввоз мяса, в отчетном периоде приходилось лишь 18% общего объема импорта говядины и 21% свинины.

Основные поставки мяса птицы приходились на США (40%) и в равных долях (по 18%) на ЕС и Бразилию.

Доля импорта в формировании ресурсов мяса и мясопродуктов (в пересчете на мясо) в I полугодии 2005 года составила 32% против 26,8% в соответствующем периоде 2004 года.

Объем импорта мяса и мясопродуктов в Псковскую область приведен в таблице 3.

Таблица 3
Ресурсы и эффективность использования мяса и мясопродуктов, тыс. т⁴

Виды ресурсов	1995	2000	2001	2002	2003	2004
Ресурсы						
Всего ресурсов	65	66,7	78,7	94,1	102,6	119,9
Запасы на начало года	14,3	4	3,7	3,7	3,7	3,3
Производство	42,2	25,2	24,1	23,7	25,9	23,9
Ввоз, включая импорт	8,5	37,5	50,9	66,7	73	92,7
Использование						
Производственное потребление	0,1	-	-	-	-	-
Потери	0,5	0,2	0,1	0,1	0,1	0,1
Вывоз, включая экспорт	6,3	24,9	36,1	49	56,1	73,8
Личное потребление	49,5	37,9	38,8	41,3	43,1	43,1
Запасы на конец года	8,6	3,7	3,7	3,7	3,3	2,9

⁴ Сельское хозяйство Псковской области. Статистический сборник. – Псков, 2005.

Данные таблицы свидетельствуют о постоянном увеличении доли импортного мяса и мясопродуктов. В 2005 году импорт превысил производство почти в четыре раза.

На Псковском рынке мясопродуктов наиболее активными являются следующие производители – ООО «Псковмясопром», ОАО «Великолукский мясокомбинат», МУП Шелонский. Стоит отметить и появление значительной группы «средних» предприятий быстро развивающихся и занимающих сильные позиции на региональном рынке. К ним можно отнести – ООО «Гурман», ЗАО «Островский мясокомбинат», ЗАО «Первомайское».

Важной тенденцией является стремление предприятий обеспечить собственную сырьевую базу путем создания вертикально интегрированных комплексов. По этому пути пошли, например, ЗАО «Первомайское» и МУП Шелонский. Наличие сырьевой базы означает для предприятия уменьшение зависимости от импортных поставок и, соответственно, динамики валютного курса. Учитывая состояние отечественного сельского хозяйства, создание подобных холдингов в настоящий момент представляет собой инвестиции «на перспективу».

Существенным импульсом в обеспечении устойчивого и динамичного развития аграрного сектора экономики в среднесрочной перспективе должна стать реализация приоритетного национального проекта «Развитие АПК», которая была утверждена в конце 2005 года президиумом Совета при Президенте Российской Федерации по реализации приоритетных национальных проектов.

По направлению «Ускоренное развитие животноводства» основными целевыми показателями проекта являются: увеличение производства мяса на 7%, молока на 4,5% при стабилизации поголовья крупного рогатого скота (КРС), в том числе коров, на уровне не ниже уровня 2005 года.

Основными мероприятиями данного направления являются⁵:

1. Расширение доступности дешевых долгосрочных (до 8 лет) кредитных ресурсов на строительство и модернизацию животноводческих комплексов (ферм), что позволит повысить рентабельность отечественного животноводства, ускорить процесс технического перевооружения действующих животноводческих комплексов (ферм), ввести в эксплуатацию новые мощности.

2. Увеличение поставок по системе федерального лизинга племенного скота, техники и оборудования для животноводства.

3. Обеспечение прогнозируемости государственной таможенно-тарифной политики в части регулирования импортных поставок мяса и технологического оборудования для животноводства.

Предложенные механизмы экономической политики должны мотивировать приход в сельское хозяйство крупных частных капиталов, способных создать современные конкурентоспособные сельскохозяйственные производства. Заявленная экономическая политика должна носить комплексный, системный и долгосрочный характер.

В целях реализации проекта на территории Псковской области Главным государственным управлением сельского хозяйства и гостехнадзора области по

⁵ Основные мероприятия и параметры приоритетного национального проекта «Развитие АПК» // <http://www.mcx.ru> (сайт Министерства сельского хозяйства РФ)

первому направлению было подготовлено 10 проектов по строительству, реконструкции и модернизации животноводческих ферм и направлены 20 января 2006 года в Минсельхоз России. Экспертной группой Минсельхоза отобраны два инвестиционных проекта: колхоз «Изборск» Печорского района и ООО «ПсковАгроИнвест» Псковского района.

В рамках реализации проекта 3 хозяйства Псковской области заключили кредитные договора: ООО «ПсковАгроИнвест» Псковского района (сумма займа 40 млн. рублей), ОАО «Смена» Бежаницкого района (7 млн. рублей) и МУП «Совхоз «Шелонский» Порховского района (25 млн. рублей). Общая сумма займа составила 72 млн. рублей. Полученные ими кредиты используются на реконструкцию, модернизацию животноводческих помещений и приобретение нового оборудования.

По прогнозам специалистов, все предпринятые меры позволят хозяйствам к 2007 году увеличить производство свинины на 4% в МУП «Совхоз «Шелонский» и на 34% в ООО «ПсковАгроИнвест». Ввод коровника в ОАО «Смена» позволит увеличить производство молока к следующему году на 3%.

Однако при подведении итогов первого полугодия 2006 года на Совете при Президенте РФ министр сельского хозяйства Алексей Гордеев, сообщив, что уже достигнут ряд положительных результатов, подверг критике Псковскую область, отметив «особо низкий уровень организационной работы по реализации национального проекта». Это грозит области тем, что часть средств, выделяемых на стимуляцию аграрного производства из федерального бюджета, министерство сельского хозяйства передаст другим регионам, которые уже доказали свою состоятельность.

В чем загвоздка? Казалось бы, государству стали не безразличны проблемы села, и оно предпринимает в этом направлении определенные шаги, которые дают во многих областях положительные и довольно оптимистические результаты. Что же является тормозом в реализации проекта в Псковской области: нежелание самих аграриев воспользоваться предоставившейся возможностью поднять свои хозяйства, недоверие к проекту после стольких лет застоя в развитии сельского хозяйства, тактика выжидания или препоны местных чиновников в осуществлении задуманного государством?

Реализация национального проекта «Развитие АПК» с помощью государственной программы должна на первой ступени пробить брешь в той самой стене, о которую все эти годы безуспешно бились головой наше селяне. Крестьянин должен производить и реализовывать продукцию, а не потреблять ее внутри своего же хозяйства, где без соответствующей переработки большая ее часть обесценивается, стать поставщиком сырья для перерабатывающей промышленности. Без этого вся программа теряет смысл. Потому что если сегодня крестьянин получит все, что ему пообещали, то у нас уже завтра будет столько мяса, сколько сегодня зерна, которое ничего не стоит и которое некуда девать. Ведь в большинстве случаев, как уже отмечалось, наша переработка работает на импортном сырье. Поэтому необходимо исполнителей ориентировать как раз на то, чтобы во главе угла стояла переработка. Прежде чем производить продукцию, крестьянин должен знать, куда он ее денет. А перерабатывающее

предприятие, в свою очередь, должно знать, кто у него заберет готовую продукцию.

Первый и необходимый шаг - проведение на местах семинаров и совещаний, на которых специалисты рабочей группы должны разъяснять главные задачи и пути их решения, давать публикации в прессе, потому что в глубинке еще не все знакомы с возможностями, которые предоставляет государство для крестьян. Видимо в нашей области администрация недостаточно активно информирует население о возможностях, предоставляемых государством. А такая инертность в этом вопросе недопустима. Прямая обязанность главы территории использовать все предоставляемые государством возможности. По мнению генерального директора ОАО «Группа Черкизов» С.Михайлова, «сегодня агропром – очень привлекательно направление, особенно если говорить о свиноводстве»⁶. С этим стоит согласиться, ведь сегодня этот сегмент очень мало развит, но в то же время это быстро растущий сегмент, потому что потребление мяса в России, как уже отмечалось, низко, поэтому есть большой потенциал для роста.

Также правительству региона необходимо всячески поддерживать животноводческие хозяйства, ежегодно увеличивая финансирование агропромышленного комплекса, дотировать успехи сельхозпроизводителей.

Целесообразно соединить в одну четко отлаженную цепочку не только процесс производства сырья и его дальнейшей переработки, но и процесс производства комбикормов, и при необходимости заготовительные пункты, скупающие у сельхозпроизводителей сырье и сдающие его для дальнейшей переработки.

Представляется, что реализация комплекса перечисленных мероприятий приведет не только к улучшению ситуации в аграрном секторе, но и позволит повысить эффективность функционирования отрасли.

⁶ Формирование «Группы Черкизово». Стратегия компании. // Рынок мяса и мясных продуктов. – 2006. - № 5. – С.28.

БИБЛИОГРАФИЧЕСКИЙ СПИСОК

1. Киселева Е.Б. Рынок мяса и мясопродуктов в I полугодии 2005 года // <http://www.mcx.ru> (сайт Министерства сельского хозяйства РФ)
2. Основные мероприятия и параметры приоритетного национального проекта «Развитие АПК» // <http://www.mcx.ru> (сайт Министерства сельского хозяйства РФ)
3. Сельское хозяйство Псковской области. Статистический сборник. – Псков, 2005.
4. Формирование «Группы Черкизово». Стратегия компании. // Рынок мяса и мясных продуктов. – 2006. - № 5. – С.28.
5. Экономика Псковской области. Статистический сборник. – Псков, 2005.